

VÆRD AT VIDE!

Projekt Forebyggende Selvmonitorering

Faglige input produceret af og for partnere i Lev Vel, delprojekt Forebyggende Selvmonitorering



Nr. 13: Hvis du ikke kan høre...

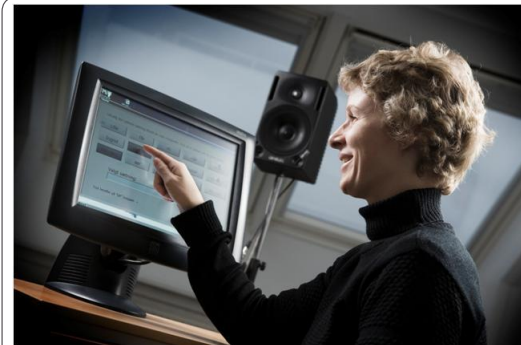
Del 1

Hørenedsættelse i Danmark og Forebyggende Selvmonitorering

Et af fokusområderne i Forebyggende Selvmonitorering er sporing af hørenedsættelse, hvor der arbejdes på at udvikle en online høretest til at screene for hørenedsættelse. Dermed sættes der fokus på en lidelse, der påvirker over ½ mio. mennesker herhjemme, og som med den aldrende befolkning vil stige i forekomst fremover.

Af Julie Bønnelycke, Center For Sund Aldring, juliebl@hum.ku.dk & Gert Ravn, DELTA

28. november 2011



Fotos:
DELTA
TAL

Hørenedsættelse i Danmark

Danmark har i årtier været foregangsland indenfor udvikling af høreteknologi. Der findes godt 500.000 hørehæmmede i Danmark (Christensen 2006). Nogle få høretab kan behandles medicinsk eller ved kirurgiske indgreb, men for mellem 200.000 og 300.000 hørehæmmede er brug af høreapparat den bedste løsning, og Danmark har verdens højeste dækningsgrad med ca. 300.000 personer med et eller to høreapparater. Nogle hørenedsættelser er medfødte, og der findes hørehæmmede i alle aldersgrupper, men størstedelen er over 60 år, idet høretab meget ofte er aldersrelateret. Arvelighed og støj (herunder f.eks. høj musik) er andre årsager. Idet vi ser en stigning i danskernes levealder, kan det forudses, andelen af borgere med hørenedsættelse og behov for høreapparat fortsat vil stige. Dette forstærkes af en stadigt forbedret teknologi, der reducerer generne ved brug af høreapparat, hvorfor flere med lettere høretab formentlig vil have gavn af høreapparat i fremtiden.

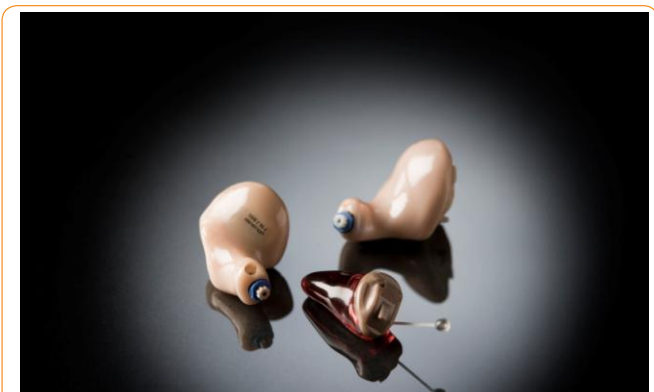
Danmark spiller samtidigt en væsentlig rolle i udvikling og salg af høreapparater på verdensplan. Danske virksomheder som Oticon, GN Resound og Widex sidder på 30-40 % af det globale marked. Dette skyldes, at man siden 1950'erne har tilbudt gratis, offentlig behandling af høretab i Danmark, hvilket lagde grundstenen til stærk industri, samtidigt med at øge antallet af borgere der fik hjælp til deres hørenedsættelse.

I de seneste 10 år er andelen af høreapparatbrugere i befolkningen steget ganske kraftigt. Siden 2009 er der dog sket et fald i udleveringen af høreapparater i Danmark, hvilket kan skyldes, at man i dag er blevet mere opmærksom på ressourcebesparelser, netop på grund af den store tilvækst af høreapparatbrugere. Pt. er der kun mulighed for at skifte apparater ud med 4 års interval. Ikke desto mindre er hørenedsættelse stadig et fokusområde i kommunerne, der er bevidste om de store omkostninger, både i form af tabt

En rapport fra SFI fra 2006 (Christensen) skønner, at høreproblemer i befolkningen fra 60-64 år forårsager et årligt tab i arbejdsproduktion svarende til ca. 2,7 milliarder kroner årligt. Dette skyldes, at personer med høreproblemer ofte har en lavere beskæftigelsesgrad og lavere ugentlig arbejdstid. Der er desuden store sociale omkostninger ved at lide af hørenedsættelse, da det kan gøre det vanskeligt at agere i situationer med meget støj, f.eks. hvor mange mennesker er samlet og taler samtidigt. Ofte forsøger hørehæmmede mere eller mindre bevidst at undgå sådanne situationer, og hørenedsættelse kan gå ud over selvværd og selvtillid. Der er derfor god grund til at sætte tidligt ind mod hørenedsættelse. Det kan dog tage lang tid at erkende, at man lider af hørenedsættelse, og at der er behov for hjælp herimod.

Behandling af hørenedsættelse

Det er med den nuværende teknologi ikke muligt at opnå 'perfekt' hørelse med høreapparat. Høreapparater kan ikke helbrede høretab, som skyldes tab af sanseceller i det indre øre, men de kan hjælpe til at sortere uønsket støj fra, og til at forstærke ønskede lyde; noget som man bliver stadigt bedre til at præcisere. Oftest betyder høretab, at man mister



VÆRD AT VIDE!

Projekt Forebyggende Selvmonitorering



Faglige input produceret af og for partnere i Lev Vel, delprojekt Forebyggende Selvmonitorering

evnen til at høre svage lyde og diskanttoner, hvilket kan medføre at meget af den normale tale, der bruges i dagligdagen, falder uden for hørehæmmedes hørefelt. De kraftige lyde kan stadig høres, hvilket vil sige at høreapparaterne skal fungere unilineært, og forstærke svage lyde, men ikke de kraftige. Der vil dog stadig være en baggrundsstøj eller susen, som høreapparaterne kan reducere, men ikke fjerne. Samtidigt er høretab en kompleks størrelse, idet der findes mange forskellige former og grader af hørenedsættelse, hvortil særlig teknologi skal målrettes. Der er altså stadig potentiale for forbedring af teknologien, og udvikling på området sker fortsat. Der findes i dag en lang række forskellige høreapparater med forskellige funktioner og design, alt efter brugerens behov. Alle moderne høreapparater er digitale, og kan fremstilles meget små og diskrete. Høreapparaterne er i stand til at indstille forstærkningen efter omgivelserne, og kan desuden kobles til en lang række teknologier – tv, teleslynge, mobiltelefon m.m.

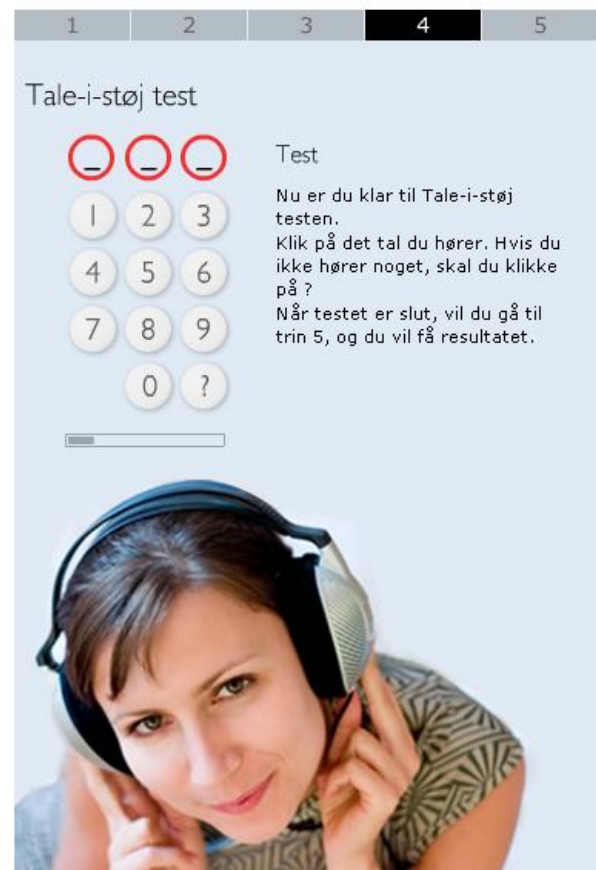
DELTA TAL og SPOR 3: Høretest på nettet

DELTA Teknisk-Audiologisk Laboratorium (TAL) (www.audiologi.dk) er konsulenter for dansk høreomsorg, både offentligt og privat, og står for videnformidling, uddannelse, akustiske målinger, og kvalitet/patienttilfredsheds-undersøgelser på landsdækkende plan, foruden at være konsulenter for den internationale høreapparatusindustri. DELTA TAL er desuden Sundhedsministeriets godkendelsesinstans for private høreklinikker, og foretager test/typeafprøvning af produkter. Ca. 300 nye høreapparat typer testes hvert år på DELTA. Delta deltager i projekt *Forebyggende Selvmonitorering spor 3: Tidlig sporing af hørenedsættelse*, hvor der udvikles en online høretest, som kan tages hjemme ved mistanke om hørenedsættelse. Samarbejdet foregår bl.a. sammen med de danske virksomheder Oticon (www.oticon.dk) og GN Resound (www.gnresound.dk), der er internationale producenter af høreapparater og audiologisk udstyr, og som har ekspertise og interesse indenfor feltet. Desuden samarbejdes med Castberggaard (www.cbq.dk), der ifølge planen skal have testen liggende på deres hjemmeside cbq.dk.

Høretesten giver mulighed for at lave en høreprøve og vurdere, om man bør få hørelsen undersøgt nærmere. Der afspilles en række klip, hvor brugeren skal vælge mellem en række svarmuligheder, og sværhedsgraden (tydeligheden af talen i forhold til baggrundsstøj) justeres efter ens resultater. Der findes tilsvarende test på andre sprog, og tests med toner, men denne test er den første af sin slags herhjemme. Denne metode er mindre usikker end

tests med toner, da resultatet ved sidstnævnte er betinget af, hvordan brugerne afvikler dem – hvor vidt det er med højttalere eller høretelefoner, og i støjfyldt eller roligt miljø.

Der er tale om, at online testen kan fungere som en screening, men det skal understreges, at præcis individuel diagnosticering og behandling skal udføres af professionelle audiologer. Testen kan dog give et godt fingerpeg, om man bør gå til lægen for at få nærmere undersøgt sine behov for evt. hjælp mod høretab.



Kilder:

Vibeke Tornhøj Christensen (2006): *Uhørt? Betydningen af nedsat hørelse for arbejdsmarkedstilknytning og arbejdsliv*. Socialforskningsinstituttet, København.

Steen Bengtsson, Maria Røgeskov (2010): *Personer med høretab i Danmark*. SFI – Det nationale Forskningscenter for Velfærd, Videnscenter for Hørehandicap. Rapport 9, København.

www.audiologi.dk
<http://hoeforeningen.dk>
<http://www.hoerelse.info/>