

VÆRD AT VIDE!

Projekt Forebyggende Selvmonitorering

Faglige input produceret af og for partnere i Lev Vel, delprojekt Forebyggende Selvmonitorering



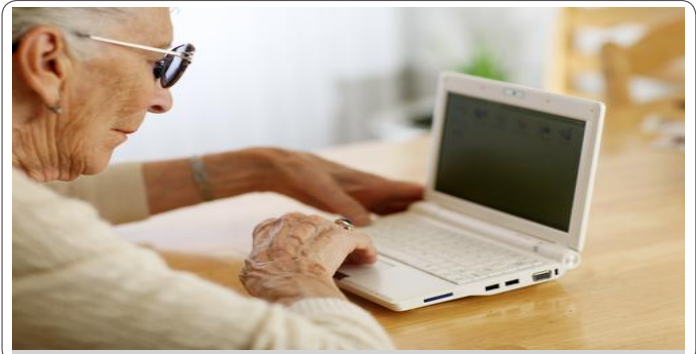
Nr. 4: Ældre og teknologi i hverdagen

Del 1

Artiklen er en sammenfatning af relevant litteratur og forskningsprojekter om nuværende og kommende ældres relation til og brug af teknologier, for at belyse nogle af de væsentligste spørgsmål, problemstillinger og hensyn, der bliver aktuelle, når man sætter brug af teknologi i en ældre-kontekst.

Forfatter:

Julie Bønnelycke, Videnskabelig Assistent, Center For Sund Aldring, Københavns Universitet. 18/7 2011



Teknologiparathed hos de kommende ældre

Der eksisterer en lang række antagelser og fordomme om ældres forhold til, og evner for brug af teknologi. Meget ofte formuleres ældre som teknologi-forskrækkede og mindre omstillingsparate end andre samfundsgupper (Carlberg 2002, Søgaard 2002, Blaakilde 1998,2010). Det er rigtigt, at en række hensyn ofte vil være nødvendige i design af teknologi til ældre, i form af overvejelser omkring design der tilgodeser evt. sensoriske funktionsnedsættelser. Men ældre er en meget forskelligartet gruppe, der muligvis har kronologisk alder som den eneste fællesnævner (selvom der heller ikke her er entydighed om definitionen på 'ældre' – for hvad er kriterierne for at kategoriseres som sådan?). Der er selvsagt alle variationsmuligheder angående indkomst, uddannelse eller teknologivanhed blandt de ældre i dag og i fremtiden (Bailey & Sheehan 2009:97). Denne diversitet øger udfordringerne i at innovere til en gruppe brugere, der muligvis vanskeligt kan betegnes som en gruppe. Ikke desto mindre kan der peges på en række centrale udfordringer og hensyn, der kan være værdt at medtænke i innovation til ældre brugere.

Dagens ældre har gennem deres liv oplevet serier af nye skred i teknologisk udvikling, og introduktion af en lang række teknologier i hverdagen og hjemmet. Med baby-boomernes aldring kommer en ny generation af ældre til, der har erfaring med at bruge teknologi; som er vokset op med tv og er vant til at bruge computere, mobiltelefoner m.m. Denne generation vil formentlig forlange adgang til teknologi der kan understøtte fortsat udvikling, uddannelse, socialisering og underholdning (Goldwater & Harris 2011:20). Ligesom 'ældre' er 'teknologi' et begreb med mange tolkningsmuligheder, og hvordan teknologi omtales og introduceres for prospektive brugere har betydning for, hvordan udfaldet bliver.

Begrebet teknologi kan dække et bredt spektrum fra den mest komplekse højteknologi til det meget hverdagslige, der som en allerede indgår som en ret selvfølgelig del af de flestes dagligliv. Mange hverdagslige praksisser om og med teknologi eller selvmonitorering opfattes givetvis slet ikke som selvmonitorering eller særligt kompetencekrævende idet de er blevet kendte og vanlige, mens spørgsmål om relatere til ukendt teknologi kan forekomme diffust og uvedkommende. Derfor er studier af brugskonteksten er afgørende for at skabe viden om givne ældregrupper forhold til teknologi, idet teknologi betyder forskellige ting for forskelligt situerede brugere (Loe 2010:321). Det er væsentligt at se på inkorporeringen og brugen af tidligere og eksisterende teknologier i hverdagen, for at komme med udsagn om muligheder og udfordringer for teknologibrug, opfattelse og – parathed i fremtiden (Bailey & Sheehan 2009:103).

Dertil kommer, at ældres forståelser af livskvalitet, sundhed, hjem, autonomi og aldring også spiller ind i opfattelsen af nye teknologiers værdi og mulighed (Bailey & Sheehan 2009:107). Tidligere forskningsprojekter peger på, at uddannelse frem for alder former villigheden til at lære om ny teknologi, og at villigheden også er afhængig af et komplekst

"Technology can only be supportive towards independent living if it has value. Moreover, technology had to be on their [the elderly's] terms and reflect their physical and social health."
(Bailey & Sheehan 2009: 106)

VÆRD AT VIDE!

Projekt Forebyggende Selvmonitorering

Faglige input produceret af og for partnere i Lev Vel, delprojekt Forebyggende Selvmonitorering



forhold mellem personen og omgivelserne (Bailey & Sheehan 2009:97), men at mange ældre ser positivt på mulighederne for at bruge ny teknologi til at fremme deres livskvalitet (Bailey & Sheehan 2009:97, Li & Perkins 2007). Imidlertid er det afgørende at klarlægge, hvilke værdier der ligger i produktet for den ældre. Det er væsentligt at produkterne designes og introduceres som relevante, og at værdien af den nye teknologi gøres håndgribelig for brugeren (Bailey & Sheehan 2009:97,105).

Årsagerne til ikke-brug af teknologier kan være mange: F.eks. at teknologien ikke passer ind i et socialt rationale (Copelton 2010), eller brugen udstiller manglende teknologiske evner, som man ikke vil bede om hjælp til (Bailey & Sheehan 2009:105). Desuden skal teknologien tale ind i brugernes egen tolkning af deres nuværende og fremtidige omstændigheder: Hvis teknologiske muligheder ikke ses som relevante vil de højst sandsynligt blive afvist (Bailey & Sheehan 2009:105). Ofte er det især gennem oplevelsen af konkrete funktionsnedsættelser og helbredsmæssige udfordringer, at en aldridsproces aktualiseres. De kommende ældre kan dog også føle det unødvendigt og for meget besvær at skulle bekymre sig om fremtiden og tage højde for eventuelle fremtidige behov (Bailey & Sheehan 2009:104), mens man har det fint og føler sig sund og rask. Mange holder aldring på en arms længde, og kan have svært ved at forholde sig til potentielt skrøbelighed i fremtiden. For mange ældre kan det være helt hverdagslige teknologier (såsom telefoner, tv og adgang til internet-kommunikationsteknologier) der kan være afgørende for livskvalitet og helbred, og som dermed kan komme til at betyde forskellen mellem liv og død for de ældre (Loe 2010). Vejen til at skabe god aldring i hjemmet, og skabe sundhed og tryghed for de ældre, ligger ikke nødvendigvis kun i ny bioteknologi, hjælpeteknologier eller designstrategier, men også i at lægge eftertryk på ældres agens og tage udgangspunkt i eksisterende teknologikundskaber og daglige strategier for at sikre kontinuitet og autonomi.

Autonomi og afhængighed

Et kernepunkt i forbindelse med diskussioner af teknologi, pleje og ældretilværelse, er spørgsmålet om autonomi. Autonomi stilles gerne i modsætning til afhængighed, og målsætningen med mange ældre/sundhedsprojekter er at sikre en øget grad af selvhjulpethed og selvstændighed for de ældre. Dette skaber en grundlæggende ambivalens i forhold til sundhedsteknologier, idet pleje og hjælpemidler opfattes ofte som forbundne med afhængighed, med tab af autonomi til følge. På den anden side kan netop selvsamme hjælpemidler muliggøre større mobilitet og uafhængighed i hverdagen, idet de begrænsninger, der hæmmer den daglige udfoldelse

og eksisterende ressourcer, afhjælpes. Med hjælpemidler mod f.eks. funktionsnedsættelser skabes en række muligheder, samtidigt med, at hjælpemidlerne rummer deres egne begrænsninger. Så tilstedeværelsen af hjælpemidler/teknologier kan virke som en konstant påmindelse om sygdom eller skrøbelighed, på samme tid som de er mulighedsskabende (Lehoux et al. 2004). Der er ofte også tale om afvejning mellem fysiske og sociale behov og mulige gener: Hvordan påvirker hjælpemidlerne brugernes hverdagsliv, vaner og sociale praksisser? Kommer et tungt, ufleksibelt eller meget synligt/dominerende hjælpemiddel til at begrænse sociale aktiviteter eller påvirke den måde man opfatter sig selv på, eller behandles af andre?

Meget innovationsforskning omhandler, hvilke brugerforestillinger der indskrives i produktet gennem dets tilblivelse (eks. Oudshoorn & Pinch 2003). Her bliver det afgørende for teknologiens gennemslagskraft, hvorvidt det billede af brugeren der implicit ligger i produktet, passer med de faktiske brugeres selvpfattelse. Gængse repræsentationer af ældre har en tendens til at fokusere på svigtende helbred, nedsat funktionalitet, og behov for ressourcekrævende pleje (Neven 2010: 335). Dermed opereres med et ældrebillede der er koblet på sygdom, skrøbelighed, udgifter og samfundsmæssig belastning (MM 44: 2010). Disse dominerende ældreopfattelser i samfundet kan let komme til at sive ind i fremstillingen af teknologier til ældre. Så selvom en vis teknologi kan være møntet på, og vise sig nyttig for ældre brugeres velvære og helbred, kan brugerne, hvis de føler, at de bliver positionerede som gamle, ensomme eller skrøbelige, ikke føle at teknologien henvender sig til dem, fordi den repræsenterer et ældrebillede, de ikke kan identificere sig med (Neven 2010: 344).

(Fortsættes – se del 2)

"...a self-care ethic is about accomplishing and maintaining a broad sense of health that involves comfort, confidence, continuity, autonomy and social capital in the context of old age. The real power of technology (...) is the implicit social relationships and other manifestations of humanity that underlie our use of tools and devices."

(Loe 2010:332)